

上海跨境电子商务进口服务平台  
数据接口  
电商主体

上海跨境电子商务公共服务有限公司

**2020 年 7 月**

修订历史:

日期	版本	描述	作者
2016-12-14	2.0	初稿	王蓓
2016-12-21	2.0	1、“订单申报信息接口”： 增加 cargoCode 描述 merchantCode 修改“是否可空”为“N” 2、增加附录 4.2 和 4.3	王蓓
2016-12-29	2.0	1、增加签名，加密 部分的说明	王蓓
2016-2-20	2.0	1、增加“订单申报审核结果返回接口”中其他说明部分	王蓓
2017-5-17	2.0	1、3.1.2 章节启用 spt01、spt02 和 spt03 字段为“订购人”、“订购人身份证”和“是否通过身份认证”	王蓓
2018-9-5	2.1	1、3.1.2 章节启用 spt04 字段为“订购人手机号”，切为必填。订单商品结合信息（Cargoes 集合信息）中 spt01 字段为“商品规格型号”。 2、3.1.2 章节 version 升级为 v2.1	王蓓
2018-12-6	2.2	1、3.1.2 章节 cargoCode 字段修改说明描述	王蓓
2019-12-6	2.3	1、“订单申报信息接口”： otherPrice 增加“大于等于 0”的校验	王蓓
2020-7-15	2.4	1、“订单申报信息接口”： 订单商品结合信息（Cargoes 集合信息）启用备用字段： spt02 字段为“商品溯源网址” spt03 字段为“商品快照信息”	王蓓

目录

第 1 章 文档说明 .....4

1.1 功能描述 ..... 4

1.2 阅读对象 ..... 4

1.3 业务术语 ..... 4

1.4 技术服务 ..... 4

1.5 业务描述 ..... 4

第 2 章 数据通讯 .....5

2.1 通讯协议及方式 ..... 5

2.2 数据通讯限制..... 5

第 3 章 请求接口说明.....6

3.1 备案申报类接口 ..... 6

3.1.1 简述 ..... 6

3.1.2 订单申报信息接口 ..... 6

3.1.3 订单申报审核结果返回接口 ..... 15

第 4 章 附录 .....17

4.1 错误代码表 ..... 17

4.2 国家或地区代码 ..... 18

4.3 海关关区代码..... 18

第 5 章 签名机制 .....19

5.1 生成待签名支付串 ..... 19

5.1.1 需要签名的字符串 ..... 19

5.1.2 生成待签名字符串 ..... 19

5.2 签名 ..... 19

5.2.1 MD5 签名 ..... 19

第 6 章 加密机制 .....20

6.1 AES 加密 ..... 20

第 7 章 实例 .....21

# 第1章 文档说明

## 1.1 功能描述

## 1.2 阅读对象

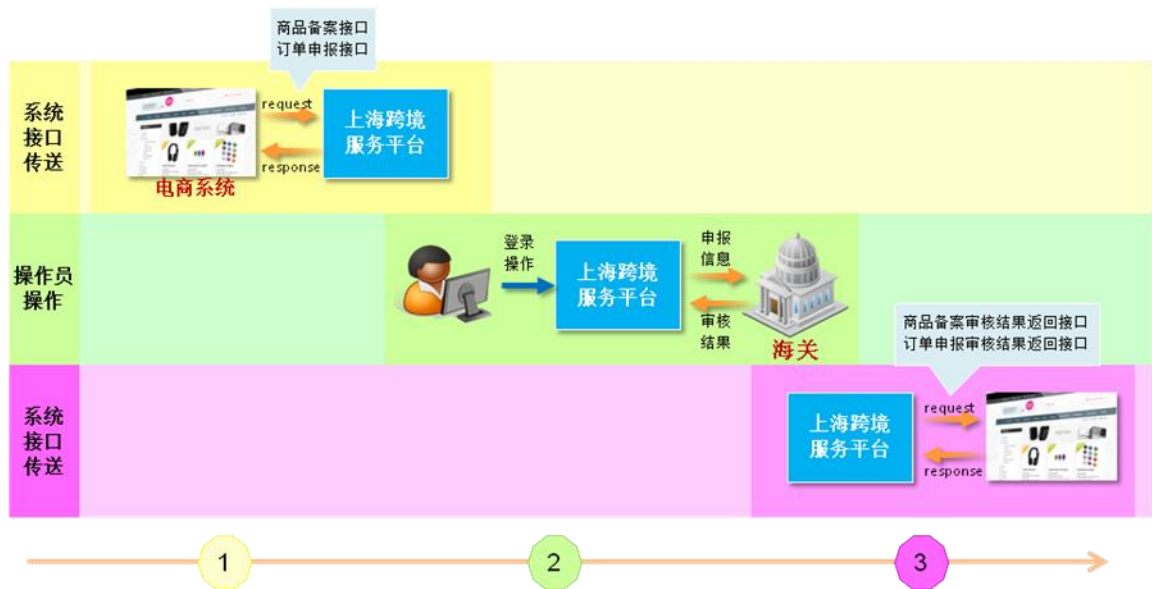
接口文档是面向具有一定的网站开发能力，了解 ASP、PHP、JAVA、ASP.NET 等开发语言中的一种及 SQL 数据库语言的网站开发、维护和管理人员。

## 1.3 业务术语

## 1.4 技术服务

## 1.5 业务描述

本接口文档中接口数据涉及业务操作及审核等时间顺序，针对接口的使用简要概述如下。



- 1) 电商系统可以通过接口将商品备案和订单申报的数据发送到上海跨境电子商务服务平台，此步骤为信息入库工作。
- 2) 电商操作人员登录上海跨境电子商务服务平台，向海关进行商品备案或订单申报，等待海关审核结果。

## 第2章 数据通讯

### 2.1 通讯协议及方式

HTTP/HTTPS 协议，传输数据方式通过 POST/GET 方式，将数据提交给对方接收。

#### 一) 备案申报类接口

电商推送 **CBT**(上海跨境电子商务进口服务平台)或者 **CBT**(上海跨境电子商务进口服务平台)推送电商信息时，通过 POST 提交时需要下面 3 参数：

- 1) **CoCode**: 企业接口编号，上线前 **CBT** 会分配具体值 (**EData** 内容需要加密传输，此参数必须有，明文传输可以不需要)
- 2) **EData**: 原始接口数据信息(需使用 UTF-8 编码格式进行 URL 编码)或加密数据信息，加密后需要 base64 编码(url 传输信息时需使用 UTF-8 编码格式进行 URL 编码)
- 3) **SignMsg**: 摘要加签过的接口数据信息 (针对 **Edata** 原始数据未编码未加密，进行加签)

**EData** 值内容可以传递明文 (默认做法)，也可以进行加密传递加密信息，加密方式有 **AES** (参见后面章节中加密机制)

**SignMsg** 值为加签字符串，加签方式有 **MD5** (参见后面章节中签名机制)

#### 二) 信息查询类接口

### 2.2 数据通讯限制

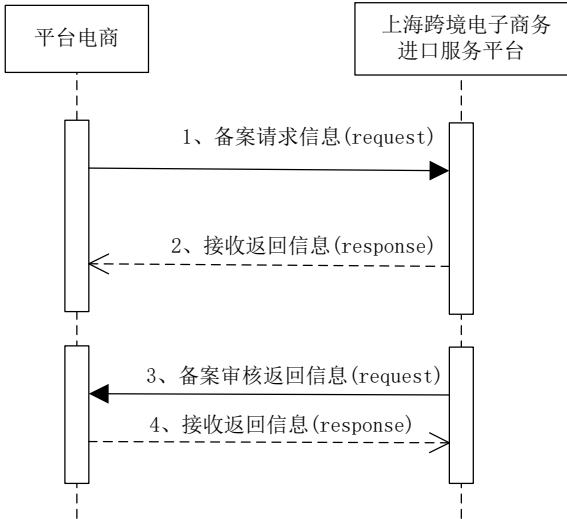
电商/平台系统接入 **CBT**(上海跨境电子商务进口服务平台)，需提供系统通过网络访问 **CBT**(上海跨境电子商务进口服务平台)时 IP 地址，**CBT** 会对服务请求进行 IP 控制。

### 第3章 请求接口说明

#### 3.1 备案申报类接口

##### 3.1.1 简述

此接口涉及商户系将订单备案信息发送到 CBT(上海跨境电商商务进口服务平台)。商户系统通过 HTTP/HTTPS 技术将信息 POST 到 CBT(上海跨境电商商务进口服务平台)，及 CBT 平台接受响应，CBT 平台将审核结果信息 POST 到商户系统，商户系统接收响应过程。



上图中 1 步和 2 步 涉及 3.1.2 节和 3.1.4 节接口，3 步和 4 步涉及 3.1.3 节和 3.1.5 节接口

##### 3.1.2 订单申报信息接口

###### 3.1.2.1 接口信息

数据流向：电商系统→ CBT

接口方式	请求地址	说明
HTTP/HTTPS POST		具体地址以上线前提供为准

###### 3.1.2.2 数据字段

参数列表（注意参数名称区分大小写），N 为非空，Y 为可空。长度 1 个字数可以是 1 个汉字、字母、数字或符号。

序号	参数名称	参数含义	长度 (字数)	是否 可空	说明描述	例子
协议参数						

1.	version	网关版本	10	N	固定值: v2.1 注意为小写字母	v2.1
2.	commitTime	提交时间	14	N	数字串, 固定长度 格式为: 年[4 位]月[2 位]日[2 位]时[2 位]分[2 位]秒[2 位]	20071117020101
3.	coName	企业名称	60	N	字符串 电商备案时提供的完整名称	xxx 网络公司
4.	coCode	企业代码	7	N	字符串, 固定长度 CBT 平台分配的唯一电商代码 (7 位字符)	XXXX001
5.	serialNumber	流水号	32	N	字符串 请求方生成唯一流水号 规则为 coCode (7 位) +YYYYMMDDHHMMSS(14 位)+5 位流水号	XXXX0012011918283930400001
业务参数: 订单主体信息						
6.	merchantOrderId	商户订单号	60	N	字符串 每商家提交的订单号, 必须在自身账户交易中唯一	2014040218293
7.	assBillNo	物流分运单号	32	N	字符串 物流提供的唯一分运单号	9281736002
8.	orderCommitTime	订单提交时间	14	N	数字串, 固定长度格式为: 年[4 位]月[2 位]日[2 位]时[2 位]分[2 位]秒[2 位]	20140311702011
9.	senderName	发件人姓名	32	N	字符串	王五
10.	senderTel	发件人电话	32	N	字符串 电话格式: 区号-号码	078-2928387
11.	senderCompanyName	发件方公司名称	128	N	字符串	xxx 网络公司
12.	senderAddr	发件人地址	120	N	字符串	芝加哥 x0 号
13.	senderZip	发件地邮编	10	N	字符串	977430
14.	senderCity	发件地城市	32	N	字符串	芝加哥
15.	senderProvince	发件地省/州名	20	N	字符串	伊利诺伊州
16.	senderCountry	发件地国家	3	N	字符串, 固定长度 参见附录中 <u>国家或地区代码</u> 中的英文代码	USA
17.	cargoDescript	订单商品信息简述	256	N	字符串 订单商品简单内容描述	电器相关物品
18.	allCargoTotalPrice	商品价格	19	N	数字串 数字串中保留 5 位小数	532.80000

					(商品集合中每个单项商品 CargoTotalPrice 的合计值) 说明: 商品实际成交价, 含非现金抵扣金额。	
19.	allCargoTotalTax	代扣税款	19	N	数字串 数字串中保留 5 位小数, (商品集合中每个单项商品 CargoTotalTax 的合计值) 无费用值为 0	53.28000
20.	expressPrice	运杂费	19	N	数字串 数字串中保留 5 位小数 不包含在商品价格中的运杂费, 无运费值为 0	25.00000
21.	otherPrice	非现金抵扣金额	19	N	数字串 数字串中保留 5 位小数 使用积分、虚拟货币、代金券等非现金支付金额, 非现金抵扣金额必须大于等于 0, 无则填写"0"。	0
22.	recPerson	收货人姓名	32	N	字符串 收货人姓名	张三
23.	recPhone	收货人电话	32	N	字符串 收货人联系电话	010-8763837
24.	recCountry	收货地国家	32	N	字符串 货品接收所在国家	中国
25.	recProvince	收货地省/州	32	N	字符串 货品接收所在省/州	上海
26.	recCity	收货地城市	32	N	字符串 货品接收所在城市	上海
27.	recAddress	收货地地址	128	N	字符串 货品接收所在城市详细地址	浦东张江 88 号
28.	recZip	收货地邮编	16	Y	字符串 货品接收地邮编 说明: 参照国家统计局公布的国家行政区划标准填制。	200000
29.	serverType	业务类型	10	N	字符串, 固定长度 S01: 一般进口 S02: 保税区进口	S01
30.	custCode	海关关区代码	4	N	字符串 参见附录 <b>海关代码</b>	2244
31.	appType	报送类型	1	N	字符串 说明: 企业报送类型。1-新增 2-变更 3-删除。默认为 1。	1
32.	customDeclCo	物流进境申报企业	10	N	字符串 对电商申报的订单信息, 负责物流海关出区申报企业代码 参见附录 <b>物流申报企业代码</b>	SF
33.	Spt	扩展字段	200	Y	字符串	
34.	crossOrderId	平台编号	32	Y	字符串	ABCDE29



					填写 <b>declaraNo</b> (CBT 平台唯一申报备案号) <b>appType</b> 为 2-变更 或 3-删除时, 必填	102918171
35.	merchantCode	商城平台编号	7	N	字符串 商户在跨境服务平台申请备案后的 7 位节点代码	XXXX001
36.	ebpCode	电商平台代码	18	N	字符串 电商平台的海关注册登记编号; 电商平台未在海关注册登记, 由电商企业发送订单的, 以中国电子口岸发布的电商平台标识编号为准。	AAABBBCCD
37.	ebpName	电商平台名称	100	N	字符串 电商企业的海关注册登记编号。电商平台的海关注册登记名称; 电商平台未在海关注册登记, 由电商企业发送订单的, 以中国电子口岸发布的电商平台名称为准。	xxx 网络公司
38.	ebcCode	电商企业代码	18	N	字符串 电商企业的海关注册登记编号。	AAABBBCCD
39.	ebcName	电商企业名称	100	N	字符串 电商企业的海关注册登记名称。	xxx 网络公司
40.	buyerRegNo	订购人注册号	60	N	字符串 订购人的交易平台注册号。	test
41.	batchNumbers	商品批次号	100	Y	字符串 商品批次号。	A12344
42.	note	备注	1000	Y		
43.	spt01	扩展字段	200	Y	字符串 订购人姓名 订购人信息和支付人信息不一致时, 必填	张三
44.	spt02	扩展字段	200	Y	字符串 订购人身份证 订购人信息和支付人信息不一致时, 必填	30111111111111111111
45.	spt03	扩展字段	200	Y	字符串 是否通过身份认证 Y-是, N-否, U-未知	Y

46.	spt04	扩展字段	30	N	字符串 订购人手机号码 海关监管对象的电话，要求实际联系电话	123456789 258
47.	spt05	扩展字段	200	Y		
48.	spt06	扩展字段	200	Y		
49.	spt07	扩展字段	200	Y		
50.	spt08	扩展字段	200	Y		
51.	spt09	扩展字段	200	Y		
52.	spt10	扩展字段	200	Y		
53.	spt11	扩展字段	200	Y		
54.	spt12	扩展字段	200	Y		
55.	spt13	扩展字段	200	Y		
56.	spt14	扩展字段	200	Y		
57.	spt15	扩展字段	200	Y		
58.	spt16	扩展字段	200	Y		
59.	spt17	扩展字段	200	Y		
60.	spt18	扩展字段	200	Y		
61.	spt19	扩展字段	200	Y		
62.	spt20	扩展字段	200	Y		
63.	spt21	扩展字段	200	Y		
64.	spt22	扩展字段	200	Y		
65.	spt23	扩展字段	200	Y		
66.	spt24	扩展字段	200	Y		
67.	spt25	扩展字段	200	Y		
68.	spt26	扩展字段	200	Y		
69.	spt27	扩展字段	200	Y		
70.	spt28	扩展字段	200	Y		
71.	spt29	扩展字段	200	Y		
72.	spt30	扩展字段	200	Y		
业务参数：订单商品结合信息（Cargoes 集合信息）						
73.	cargoName	单项购买商品名称	150	N	字符串 说明：交易平台销售商品的中文名称。	星巴克摩卡 星冰乐 咖啡饮料
74.	cargoCode	单项购买商品编号	32	N	字符串 电商企业自定义的商品货号（SKU）或者商品 GTIN 信息，如无信息则填写“NA”	012938272

75.	cargoNum	单项购买商品数量	19	N	字符串 数字串中保留 5 位小数 购买备案商品主体数量	3
76.	cargoUnitPrice	单项购买商品单价	19	N	数字串 数字串中保留 5 位小数 赠品单价填写为“0”。	177.60000
77.	cargoTotalPrice	单项购买商品总价	19	N	数字串 数字串中保留 5 位小数， 同一编号商品总数总价，等于 单价乘以数量。	532.80000
78.	cargoTotalTax	单项购买商品缴税 总价	19	N	数字串 数字串中保留 5 位小数， 同一编号商品总数备案价格对 应的税金额 无费用值为 0	53.28000
79.	gnum	商品序号	4	N	数字串 从 1 开始的递增序号。	1
80.	itemDescribe	企业商品描述	1000	Y	字符串 交易平台销售商品的描述信 息。	星巴克摩卡 星冰乐 咖 啡饮料
81.	barCode	条形码	50	Y	字符串 国际通用的商品条形码，一般 由前缀部分、制造厂商代码、 商品代码和校验码组成。	283773733
82.	unit	单位	3	N	字符串 填写海关标准的参数代码，参 照《JGS-20 海关业务代码 集》- 计量单位代码。	007
83.	country	原产国	3	N	字符串 填写海关标准的参数代码，参 照《JGS-20 海关业务代码 集》- 国家（地区）代码表。	116
84.	note	备注	1000	Y	字符串 促销活动，商品单价偏离市场 价格的，可以在此说明。	商家促销
85.	spt01	商品规格型号	510	N	字符串 商品规格型号 满足海关归类、审价以及监管 的要求为准。包括：品名、牌 名、规格、型号、成份、含 量、等级等	巴克摩卡星 冰乐 咖啡 饮料
86.	spt02	商品溯源网址	200	Y	字符串 商品溯源信息	
87.	spt03	商品快照信息	200	Y	字符串 商品快照信息	
88.	spt04	扩展字段	200	Y		
89.	spt05	扩展字段	200	Y		

90.	spt06	扩展字段	200	Y		
91.	spt07	扩展字段	200	Y		
92.	spt08	扩展字段	200	Y		
93.	spt09	扩展字段	200	Y		
94.	spt10	扩展字段	200	Y		
95.	spt11	扩展字段	200	Y		
96.	spt12	扩展字段	200	Y		
97.	spt13	扩展字段	200	Y		
98.	spt14	扩展字段	200	Y		
99.	spt15	扩展字段	200	Y		
100.	spt16	扩展字段	200	Y		
101.	spt17	扩展字段	200	Y		
102.	spt18	扩展字段	200	Y		
103.	spt19	扩展字段	200	Y		
104.	spt20	扩展字段	200	Y		
105.	spt21	扩展字段	200	Y		
106.	spt22	扩展字段	200	Y		
107.	spt23	扩展字段	200	Y		
108.	spt24	扩展字段	200	Y		
109.	spt25	扩展字段	200	Y		
110.	spt26	扩展字段	200	Y		
111.	spt27	扩展字段	200	Y		
112.	spt28	扩展字段	200	Y		
113.	spt29	扩展字段	200	Y		
114.	spt30	扩展字段	200	Y		
业务参数：支付信息						
115.	payMethod	支付方式	32	N	字符串 订单支付时选择的第 3 方支付 公司或银行信息  参考附录 <b>支付方式代码</b>	EASIPAY
116.	payMerchantName	企业支付名称	100	N	字符串 支付企业在海关注册登记的企 业名称	XX 网络公 司
117.	payMerchantCode	企业支付编号	64	N	字符串 支付企业的海关注册登记编号	2029182
118.	payAmount	支付总金额	19	N	数字串 数字串中保留 5 位小数， 包括全部商品价格、代扣税 款、运杂费、非现金抵扣金额	611.08000

119.	payCUR	付款币种	3	N	字符串，固定长度 参见附录币种代码 限定为人民币，填写 “142”。	142
120.	payID	支付交易号	60	N	字符串 订单支付完成，支付返回的交易号 支付企业唯一的支付流水号	2014030120 394812
121.	payTime	支付交易时间	14	N	数字串，固定长度 格式为：年[4 位]月[2 位]日 [2 位]时[2 位]分[2 位]秒[2 位]	2007111702 0101

注意：

参数 CargoName（商品名称）等参数值中不能包含特殊字符（如：#、%、&、+）、敏感词汇。

参数名称字母大小写敏感，区分大小写。

3.1.2.3 数据格式

```
{
  "version": "v2.1",
  "commitTime": "20071117020101",
  "coName": "xxx 网络公司",
  "coCode": "XXXX001",
  "serialNumber": "XXXX0012011918283930400001",
  "merchantOrderId": "2014040218293",
  "assBillNo": "9281736002",
  "orderCommitTime": "20140311702011",
  "senderName": "王五",
  "senderTel": "078-2928387",
  "senderCompanyName": "xxx 网络公司",
  "senderAddr": "芝加哥 x0 号",
  "senderZip": "977430",
  "senderCity": "芝加哥",
  "senderProvince": "伊利诺伊州",
  "senderCountry": "USA",
  "cargoDescript": "电器相关物品",
  "allCargoTotalPrice": 532.8,
  "allCargoTotalTax": 53.28,
  "expressPrice": 25,
  "otherPrice": 0,
  "recPerson": "张三",
  "recPhone": "010-8763837",
  "recCountry": "中国",
  "recProvince": "上海",
  "recCity": "上海",
  "recAddress": "浦东张江 88 号",
  "recZip": "200000",
  "serverType": "S01",
```

```
"custCode": "2244",
"appType": "1",
"customDeclCo": "SF",
"spt": "",
"crossOrderId": "ABCDE29102918171",
"merchantCode": "XXXX001",
"ebpCode": "AAABBBCCCD",
"ebpName": "A 电商企业",
"ebcCode": "AAABBBCCDD",
"ebcName": "电商境外 100980",
"buyerRegNo": "test",
"batchNumbers": "A12344",
"spt01": "张三",
"spt02": "30111111111111111",
"spt03": "Y",
"spt04": "123456789258",
"cargoes": [
  {
    "cargoCode": "012938272",
    "cargoName": "星巴克摩卡星冰乐 咖啡饮料",
    "cargoNum": 3,
    "cargoTotalPrice": 177.6,
    "cargoTotalTax": 532.8,
    "cargoUnitPrice": 53.28,
    "gnum": 1,
    "itemDescribe": "星巴克摩卡星冰乐 咖啡饮料",
    "barCode": "283773733",
    "unit": "007",
    "country": "116",
    "spt01": "巴克摩卡星冰乐 咖啡饮料"
  }
],
"payMethod": "EASIPAY",
"payMerchantName": "XX 网络公司",
"payMerchantCode": "2029182",
"payAmount": 30,
"payCUR": "142",
"payID": "JDPAYAAA20161206P2",
"payTime": "20160922134818"
}
```

### 3.1.2.4 Response 响应信息

- 返回结果如下表明信息发送成功

```
{"status": "SUCCESS", "declaraNo": "ABCDE29102918171", "errorCode": "", "errorMsg": ""}
```

declaraNo 为申报单号，后续通过服务平台提供的查询接口查询时使用。

- 返回结果如下表明信息发送校验失败

```
{"status": "FAILURE", "declaraNo": "", "errorCode": "ILLEGAL_SIGN", "errorMsg": "签名错误"}
```

CBT平台接收到信息，业务处理过程中出现问题，蓝色字体内容代表**错误代码**，具体错误代码参考5.1节接错误代码表。

如果首次请求CBT接口时，由于网络等原因未收到CBT的相应信息，再次请求CBT接口时如果出现**错误代码**为OUT\_ORDER\_ID\_EXIST，declaraNo不会为空。

■ 参数说明：

status：为 SUCCESS 时表明申报数据提交成功，为 FAILURE 时表明验证未通过

declaraNo：为提交的订单申报备案号，提交成功时有值，校验失败时为空（除OUT\_ORDER\_ID\_EXIST错误状态码）

errorCode：错误状态编码，校验失败时有值，提交成功时为空

errorMsg：错误状态描述信息，校验失败时有值，提交成功时为空

3.1.3 订单申报审核结果返回接口

此接口信息需等商户登录上海跨境电子商务进口服务平台（CBT），提交订单申报后，海关返回审核结果时，CBT 会调用商户提供的地址，推送海关审核结果给电商系统。

3.1.3.1 接口信息

数据流向：CBT → 电商系统

接口方式	请求地址	说明
HTTP POST	电商提供	接口地址中不要出现符号”?”，例如 可行： <a href="http://www.abc.com/back.htm">http://www.abc.com/back.htm</a> 不可行： <a href="http://www.abc.com/back.htm?cp=a">http://www.abc.com/back.htm?cp=a</a>

3.1.3.2 数据字段

参数列表（注意参数名称区分大小写），N 为非空，Y 为可空。长度 1 个字数可以是 1 个汉字、字母、数字或符号。

序号	参数名称	参数含义	长度 (字数)	是否 可空	说明描述	例子
协议参数						
1.	version	网关版本	10	N	固定值： <b>v2.0</b> 注意为小写字母	<b>V2.0</b>
2.	commitTime	提交时间	14	N	数字串，一共 14 位	20071117020101

					格式为：年[4 位]月[2 位]日 [2 位]时[2 位]分[2 位]秒[2 位]	
3.	serialNumber	流水号	32	N	字符串 请求方生成唯一 2 流水号	20119182839304
业务参数						
4.	merchantOrderId	商户订单号	30	N	字符串 每商家提交的订单号，必须在自身账户交易中唯一	2014040218293
5.	declaraNo	申报备案号	32	N	字符串 CBT 平台唯一申报备案号	ABCDE29102918171
6.	status	审核状态	1	N	字符串 海关审核订单返回结果 1：电子审核成功 2：电子审核失败 3：电子放行 其中上面返回结果为 3 时，是物流进境（出区）申报完成后海关发出最终成功完成电子审核结果	1
7.	statusMsg	审核意见	256	Y	字符串 海关审核订单返回意见	审核通过

3.1.3.3 数据格式

CBT 平台将接口数据字段以 JSON 格式组装（以下是经过排版处理，便于阅读）

```
{
  "version": "v2.0",
  "commitTime": "20071117020101",
  "serialNumber": "20119182839304",
  "merchantOrderId": "2014040218293",
  "declaraNo": "ABCDE29102918171",
  "status": "1",
  "statusMsg": "审核通过"
}
```

3.1.3.4 响应信息

3.1.3.5 其它说明

电商企业系统接收到反馈信息后，处理完成返回“SUCCESS”。



## 第4章 附录

### 4.1 错误代码表

C: 订单申报接口

错误代码值 (ErrorCode)	说明	验证地方
ILLEGAL_SIGN	签名验证出错	C
ILLEGAL_VERSION	无效版本号	C
ILLEGAL_ARGUMENT	参数不正确(包括不能为空值的参数传输空值、字段长度超过最大数、金额格式不正确、日期格式不正确等)	C
HASH_NO_PRIVILEGE	没有权限访问该服务	C
ILLEGAL_PARTNER	电商标识不正确（名称、代码与电商备案信息不符）	C
OUT_ORDER_ID_EXIST	电商订单已经存在	C
ORDER_PRICE_LESSEQUAL_ZERO	金额（商品总金额、支付总金额、税款总金额、物流运费金额、其它费用金额、单项商品金额、单项商品总金额、单项商品税款总金额）不能小于等于 0	C
ORDER_AMOUNT_LESSEQUAL_ZERO	数量（单项商品数量）不能小于或等于 0	C
ILLEGAL_CARGO_CODE	非法商品信息，商品未备案	C
ILLEGAL_CARGO_NUM	非法商品集合数量，无商品信息	C
ILLEGAL_CARGO_FEE_PARAM	非法商品金额格式（参考商品单价、商品总价、商品数量三个组合规则）	C
ILLEGAL_TOTAL_CARGO_FEE	非法商品总金额限制	C
ILLEGAL_TAX_FEE_PARAM	非法税款金额格式（每个单项商品税款总价的合计金额与全部商品税款总价不符）	C
ILLEGAL_PAY_FEE_PARAM	非法支付金额格式（支付总金额与全部商品合计总价+税款+物流运费+其它费用不一致）	C
ILLEGAL_SENDER_COUNTRY	非法商品发件地国家或地区（传输值参考国家或地区代码英文代码）	C
ILLEGAL_PAY_METHOD	非法支付方式(支付方式不正确)	C
ILLEGAL_ORDER_CARGO_TYPE	订单和商品业务类型不一致（一般进口订单中出现保税备案商品或保税订单中出现一般进口备案商品）	C
ILLEGAL_CUSTOM_DEC_CO	非法海关进境申报企业（企业编号不存在或企业所属业务类型与订单业务类型不一致）	C

ILLEGAL_CLIENT_IP	客户端 IP 地址无权访问服务	C
SYSTEM_ERROR	系统错误	C
ILLEGAL_PAY_ID	支付交易流水号不能修改	C
ORDER_APPROVING	订单修改失败，订单状态不允许修改	C
ENTRY_APPROVING	订单修改失败，清单正在审核中	C

4.2 国家或地区代码

参见 JGS-20 海关业务代码集，[点击下载](#)

4.3 海关关区代码

关区代码	关区名称
2203	虹桥机场
2206	邮局海关
2215	西北物流
2216	浦东自贸
2218	外高桥保税区
2232	嘉定出口
2235	松江综保
2238	青浦综保

## 第5章 签名机制

### 5.1 生成待签名支付串

#### 5.1.1 需要签名的字符串

在请求参数列表中，对接口字段组装成 json 格式字符串。

#### 5.1.2 生成待签名字符串

商户/平台提交信息到 CBT 时，是商户/平台对提交的数据进行加密生成签名字符串。CBT 接收到商户/平台的数据后，会对 Edata 参数值数据按照与商户相同的规则生成签名字符串，并与商家/平台提交的签名字符串（SignMsg 参数值）进行对比，从而保障交易中的数据不被非法篡改。

### 5.2 签名

#### 5.2.1 MD5 签名

在MD5签名时，需要私钥参与签名。MD5的私钥是以大写英文字母和数字组成的32位字符串。商户与上海跨境公共服务平台联系，获取商户私钥信息。

- 请求时签名

当拿到请求时的待签名字符串后，需要把私钥（例如私钥值为ds12345）直接拼接到待签名字符串（EData参数值）后面，形成新的字符串，参照如下：

```
{"Version": "v1.0", "CommitTime": "20071117020101", ...} ds12345
```

利用MD5的签名函数对这个新的字符串进行签名运算，从而得到32位大写签名结果字符串（该字符串赋值于参数SignMsg）。

## 第6章 加密机制

### 6.1 AES 加密

对称加密解密，CBT 平台对需要加密的外网对接系统生成 AES 密钥，提供给相关对接电商企业系统，对接电商企业系统针对不同类型接口生成的 json 字符串，通过 AES 加密方式生成加密串，传递 CBT 平台接口中 EData 参数值为 base64(AES 加密生成的加密串)。

列如：

接口字符串为 “{“Version”: “v1.0”, “CommitTime”: “20071117020101”, ...}” ， AES 加密解密密钥为 “256CID02lxknvEqwYdPv/w==” ；

AES 生成的加密串进行 base64 编码后为

“88QYnWiHyEDy4PgePZLNV1EzEDBUpOveF34wLKr6P/CcdaEVM3pVKFm6HtiWwgvGtCPRZi8Aldlv+/3ISM5pSA==” ；

## 第7章 实例

一、 以下 JSON 格式的订单支付信息：

1) EData=

```
{"version":"v1.0","commitTime":"20071117020101","merchantOrderId":"201190292220001","merchantName":"xx 电商公司",
,"merchantCode":"ds00001","allCargoTotalPrice":100.5,"expressPrice":40.8,"otherPrice":0,"payTotalPrice":141.3,"payCUR":"USD",
"payID":"012999302022","payTime":"20071117010101","recPerson":"张三",
,"recPhone":"010-8763837","recCountry":"美国","recProvince":"伊利诺伊州","recCity":"芝加哥",
,"recAddress":"3313 N Clark St Chicago","recZip":"60699","cargoes":[{"cargoName":"iphone4","cargoCode":"c0001","cargoNum":1,"cargoUnitPrice":50.5,"cargoTotalPrice":50.5},
{"cargoName":"GALAXY S4","cargoCode":"c0002","cargoNum":2,"cargoUnitPrice":25,"cargoTotalPrice":50}],
"serverType":"T01","spt":""}
```

2) 待加签串 EData+key，假如 key 值为 ds12345

```
{"version":"v1.0","commitTime":"20071117020101","merchantOrderId":"201190292220001","merchantName":"xx 电商公司",
,"merchantCode":"ds00001","allCargoTotalPrice":100.5,"expressPrice":40.8,"otherPrice":0,"payTotalPrice":141.3,"payCUR":"USD",
"payID":"012999302022","payTime":"20071117010101","recPerson":"张三",
,"recPhone":"010-8763837","recCountry":"美国","recProvince":"伊利诺伊州","recCity":"芝加哥",
,"recAddress":"3313 N Clark St Chicago","recZip":"60699","cargoes":[{"cargoName":"iphone4","cargoCode":"c0001","cargoNum":1,"cargoUnitPrice":50.5,"cargoTotalPrice":50.5},
{"cargoName":"GALAXY S4","cargoCode":"c0002","cargoNum":2,"cargoUnitPrice":25,"cargoTotalPrice":50}],
"serverType":"T01","spt":""} ds12345
```

SignMsg : FBE19877CE73ACFC0B8C5440E00E2FE4

注：以上红色字体字符串是根据蓝色字体内容进行 MD5 摘要后的结果。

二、接口请求时传输参数 EData 的原始值(压缩 JSON)为：

```
{"version":"v1.0","commitTime":"20071117020101","merchantOrderId":"201190292220001","merchantName":"xx 电商公司",
,"merchantCode":"ds00001","allCargoTotalPrice":100.5,"expressPrice":40.8,"otherPrice":0,"payTotalPrice":141.3,"payCUR":"USD",
"payID":"012999302022","payTime":"20071117010101","recPerson":"张三",
,"recPhone":"010-8763837","recCountry":"美国","recProvince":"伊利诺伊州","recCity":"芝加哥"}
```

```
","recAddress":"3313 N Clark St  
Chicago","recZip":"60699","cargoes":[{"cargoName":"iphone4","cargoCode":"c0001","cargoNum":1,"cargoU  
nitPrice":50.5,"cargoTotalPrice":50.5}, {"cargoName":"GALAXY  
S4","cargoCode":"c0002","cargoNum":2,"cargoUnitPrice":25,"cargoTotalPrice":50}], "serverType":"T01", "spt"  
:""} }
```

注：以上数据格式非正式格式，具体格式参考接口信息中具体参数定义。

### 三、参数 EData 的原始值进行 URL 编码（UTF-8）值

```
%7B%22Version%22%3A%22v1.0%22%2C%22CommitTime%22%3A%2220071117020101%22%2C%22  
Invokelp%22%3A%22192.168.0.111%22%2C%22MerchantOrderId%22%3A%22201190292220001%22%  
2C%22TradeName%22%3A%22xx%E7%94%B5%E5%95%86%E5%85%AC%E5%8F%B8%22%2C%22S  
rcNcode%22%3A%22ds00001%22%2C%22AllCargoTotalPrice%22%3A100.5%2C%22ExpressPrice%22  
%3A40.8%2C%22OtherPrice%22%3A0%2C%22PayTotalPrice%22%3A141.3%2C%22PayCUR%22%3A  
%22USD%22%2C%22PayID%22%3A%22012999302022%22%2C%22PayTime%22%3A%222007111701  
0101%22%2C%22RecPerson%22%3A%22%E5%BC%A0%E4%B8%89%22%2C%22RecPhone%22%3A  
%22010-  
8763837%22%2C%22RecCountry%22%3A%22%E7%BE%8E%E5%9B%BD%22%2C%22RecProvince%  
22%3A%22%E4%BC%8A%E5%88%A9%E8%AF%BA%E4%BC%8A%E5%B7%9E%22%2C%22RecCity  
%22%3A%22%E8%8A%9D%E5%8A%A0%E5%93%A5%22%2C%22RecAddress%22%3A%223313%20  
N%20Clark%20St%20Chicago%22%2C%22RecZip%22%3A%2260699%22%2C%22Cargoes%22%3A%5  
B%7B%22CargoName%22%3A%22iphone4%22%2C%22CargoCode%22%3A%22c0001%22%2C%22Ca  
rgoNum%22%3A1%2C%22CargoUnitPrice%22%3A50.5%2C%22CargoTotalPrice%22%3A50.5%7D%2C  
%7B%22CargoName%22%3A%22GALAXY%20S4%22%2C%22CargoCode%22%3A%22c0002%22%2C  
%22CargoNum%22%3A2%2C%22CargoUnitPrice%22%3A25%2C%22CargoTotalPrice%22%3A50%7D%  
5D%2C%22ServerType%22%3A%22T01%22%2C%22Spt%22%3A%22%22%7D%20
```

### 四、Https Post 请求接口 URL

```
POST /getduty.do HTTP/1.1  
Host: www.easipay.net  
User-Agent: Mozilla/5.0 (Windows; U; Windows NT 5.1; en-US; rv:1.7.6)  
Gecko/20050225 Firefox/1.0.1  
Content-Type: application/x-www-form-urlencoded  
Content-Length: 40  
Connection: Keep-Alive  
(----此处空一行----)  
EData=%7B%22Version%22%3A%22v1.0%22%2C%22CommitTime%22%3A%2220071117020101%22%  
2C%22Invokelp%22%3A%22192.168.0.111%22%2C%22MerchantOrderId%22%3A%2220119029222000
```

1%22%2C%22TradeName%22%3A%22xx%E7%94%B5%E5%95%86%E5%85%AC%E5%8F%B8%22%2C%22SrcNcode%22%3A%22ds00001%22%2C%22AllCargoTotalPrice%22%3A100.5%2C%22ExpressPrice%22%3A40.8%2C%22OtherPrice%22%3A0%2C%22PayTotalPrice%22%3A141.3%2C%22PayCUR%22%3A%22USD%22%2C%22PayID%22%3A%22012999302022%22%2C%22PayTime%22%3A%2220071117010101%22%2C%22RecPerson%22%3A%22%E5%BC%A0%E4%B8%89%22%2C%22RecPhone%22%3A%22010-8763837%22%2C%22RecCountry%22%3A%22%E7%BE%8E%E5%9B%BD%22%2C%22RecProvince%22%3A%22%E4%BC%8A%E5%88%A9%E8%AF%BA%E4%BC%8A%E5%B7%9E%22%2C%22RecCity%22%3A%22%E8%8A%9D%E5%8A%A0%E5%93%A5%22%2C%22RecAddress%22%3A%223313%20N%20Clark%20St%20Chicago%22%2C%22RecZip%22%3A%2260699%22%2C%22Cargoes%22%3A%5B%7B%22CargoName%22%3A%22iphone4%22%2C%22CargoCode%22%3A%22c0001%22%2C%22CargoNum%22%3A1%2C%22CargoUnitPrice%22%3A50.5%2C%22CargoTotalPrice%22%3A50.5%7D%2C%22%7B%22CargoName%22%3A%22GALAXY%20S4%22%2C%22CargoCode%22%3A%22c0002%22%2C%22CargoNum%22%3A2%2C%22CargoUnitPrice%22%3A25%2C%22CargoTotalPrice%22%3A50%7D%5D%2C%22ServerType%22%3A%22T01%22%2C%22Spt%22%3A%22%22%7D%20&SignMsg = FBE19877CE73ACFC0B8C5440E00E2FE4

注：以上请求地址非正式地址，请具体参考实际情况